

Jahresbericht 2012

1.	Bericht der Präsidentin	3
2.	Bericht der Beratungsstelle	4
3.	Statistik 2012	5
4.	Jahresrechnung 2012	8
4.1	Bericht der Kontrollstelle	10
5.	Trägerschaft	11
6.	Vorstand, Fachkommission, Kontrollstelle	12
7.	Personal	13

1. Bericht der Präsidentin

„Nur eine solidarische Welt kann eine gerechte und friedvolle Welt sein.“

Richard von Weizsäcker

Zwei markante Vorgänge prägten das Geschäftsjahr 2012 unserer *jfep*, der Regionalen Beratungsstelle für Jugend, Familie, Ehe und Partnerschaft: Einerseits konnten die beiden Fachbereiche „Jugend und Familie“ und „Ehe und Partnerschaft“ vereint werden. Andererseits sind seit 2012 alle politischen Gemeinden des Bezirks Zofingen und alle Kirchgemeinden der Region Mitglied unseres Vereins und somit Träger der Beratungsstelle. Das Solidaritätswerk ist vollbracht; unsere Beratungsstelle steht allen Einwohnerinnen und Einwohnern des Bezirks offen.

Ein besonderes Augenmerk mussten wir im Vereinsjahr 2012 auf die Statistik der Anzahl und dem Umfang der Beratungsgespräche richten. Dies war und ist nötig, weil mit dem Anschluss von neuen Mitgliedern, darunter die einwohnerstarke Gemeinde Oftringen, ein Mehraufwand verbunden ist. Bis jetzt konnte diese Mehrbelastung von unseren Fachberaterinnen und unserem Fachberater ohne Personalaufstockung bewältigt werden.

Beschäftigt haben uns auch die Vorbereitungen für unser Jubiläumsjahr „10 Jahre *jfep*“ im 2013, das als Höhepunkt mit einem Jubiläumsanlass am 30. Mai 2013 gefeiert werden soll. Im weiteren haben wir unsere Homepage neu überarbeitet (siehe www.jfep.ch) und eine Klientenbefragung ausgewertet. Das Resultat ist sehr positiv ausgefallen und ich danke an dieser Stelle unseren Mitarbeiterinnen Eveline Minder, Verena Tresch und unserem Mitarbeiter Bernhard Kocher ganz herzlich für ihre wertvolle Arbeit.

An der Delegiertenversammlung vom 30. Mai 2012 wurde Hanspeter Schläfli, Oftringen, als neues Vorstandsmitglied gewählt; er tritt die Nachfolge des zurückgetretenen Martin Bhend an. Wir heissen Hanspeter herzlich willkommen und freuen uns auf die Zusammenarbeit.

Die Geschäfte des Vorstandes wurden an zwei Sitzungen beraten. Die Fachkommission mit Brigitte Erb, Angelika Lorenz und mir traf sich zu sechs Sitzungen.

Ich bedanke mich ganz herzlich bei meinen Kolleginnen und Kollegen im Vorstand und in der Fachkommission. Vielen lieben Dank auch an Sandra Beyeler, die dafür sorgt, dass unsere Zahlen stimmen und das Administrative erledigt wird. Ich bin dankbar für die wertvolle Unterstützung und das gute Einvernehmen aller Beteiligten!

Marlise Liebi, Präsidentin

2. Bericht der Beratungsstelle

Am Ende eines jeden Jahres schliessen wir die Klientendossiers ab, bei denen die Beratung im Verlauf des vergangenen Jahres beendet wurde. Beim Aussortieren der Handakten tauchen noch einmal Gesichter, Geschichten und Emotionen auf. Am Schluss bleibt ein grosser Stapel brauner Mappen übrig; das war unser Jahreswerk. Von der schlagfertigen 15-Jährigen bis hin zum Paar, das sich nach über 45 Ehejahren doch noch trennen wollte, sind uns Menschen mit den verschiedensten Anliegen begegnet. Wir haben mit unseren Klientinnen und Klienten mitgedacht, haben versucht sie aus ihren vertrauten Denkmustern herauszukatapultieren, haben Gespräche moderiert und manchmal auch dirigiert. Einige haben wir auch enttäuscht, weil wir ihnen keine pfannenfertigen Ratschläge erteilen wollten, sondern sie zu ermutigen versuchten, ihren eigenen Weg zu finden.

Die Vielfalt dieser Arbeit ist schön und erfüllend, aber auch anspruchsvoll und manchmal sogar belastend. Professionelle Beratung kann deshalb nur unter den geeigneten Rahmenbedingungen stattfinden. Dazu gehören ein Team, welches sich gegenseitig unterstützt, ein Sekretariat, das zuverlässig funktioniert und eine Vereinsstruktur, die die nötigen Voraussetzungen schafft. Wir sind in der glücklichen Lage über all dies zu verfügen!

2012 war auch deshalb ein besonderes Jahr, weil es das erste Vereinsjahr seit dem Zusammenlegen der beiden Fachbereiche (Jugend und Familie sowie Ehe und Partnerschaft) und dem Beitritt der politischen Gemeinde Oftringen als Vollmitglied war. Nach dem ersten Jahr können wir sagen, dass die Anpassungen organisch und insgesamt unspektakulär verlaufen sind. Unsere Fallzahlen bewegen sich im normalen Rahmen, was darauf hindeutet, dass die *jfep* in der Region gut verankert ist und alle Mitglieder ausgeglichen vom Beratungsangebot profitieren können.

Auch im letzten Jahr waren wir darum bemüht, uns mit anderen Fachstellen zu vernetzen. Dazu gehörten die Teilnahme an zwei Eheberaterkonferenzen der ökumenischen Eheberatungsstellen sowie der regelmässige Austausch mit den Jugend-, Ehe und Familienberatungsstellen (JEFB-Konferenz) des Kantons Aargau.

Dank

Im vergangenen Jahr durften wir die Kollekte einer Beerdigung in der römisch-katholischen Kirchgemeinde Zofingen entgegen nehmen. Wir bedanken uns dafür ganz herzlich.

Das Angebot unserer Beratungsstelle wird von den Vereinsmitgliedern, d.h. den politischen und den Kirchgemeinden, getragen. An sie geht unser Dank für das Vertrauen und die Solidarität! Unsere Präsidentin, Marlise Liebi, engagiert sich seit Jahren für die *jfep*, und dies stets mit viel Bedacht und Aufmerksamkeit. Ihr gebührt ein grosses Dankeschön!

Unser Dank geht ebenfalls an die Fachkommissions- und Vorstandsmitglieder, von denen wir uns in unserer Arbeit wohlwollend unterstützt fühlen.

Ein spezieller Dank geht an Sandra Beyeler, die für unsere Buchhaltung verantwortlich ist, uns im administrativen Bereich unterstützt und unsere speziellen Aufträge stets unkompliziert übernimmt.

Bernhard Kocher, Eveline Minder-Zehnder, Verena Tresch Widmer

3. Statistik 2012

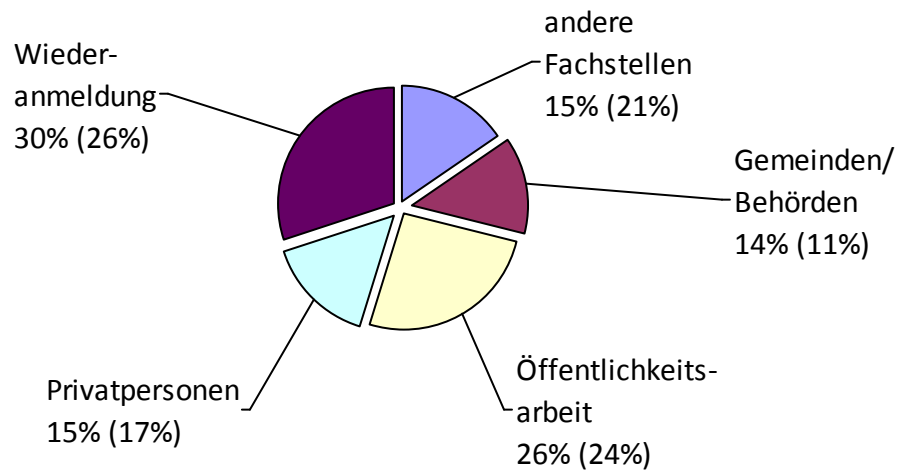
Im vergangenen Jahr wurden auf der Beratungsstelle 1314 Beratungsgespräche geführt. Im Vergleich zum Vorjahr entspricht dies einer leichten Zunahme von 2.5%.

Diese bescheidene Zunahme vermag zu überraschen, da die Gemeinde Oftringen ihre gemeindeeigene Beratungsstelle Ende 2011 aufgegeben hat, und die ratsuchenden Familien sich seither bei der jfep melden können. Tatsächlich zeigt unsere Erhebung über die Gesprächszusammensetzung auch eine Zunahme bei den Familiengesprächen.

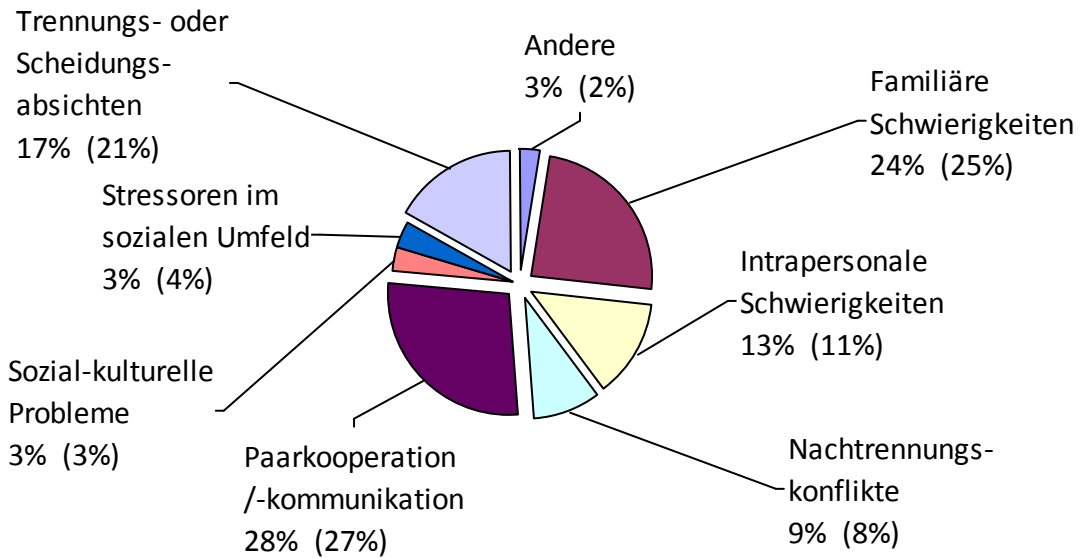
Es ist denkbar, dass diese zusätzlichen Beratungen durch einen allgemeinen leichten Rückgang aufgefangen wurde, zeigt doch ein Vergleich über Jahre, dass Schwankungen üblich sind. Wir sind nun gespannt, wie sich die Fallzahl das nächste Jahr entwickeln wird.



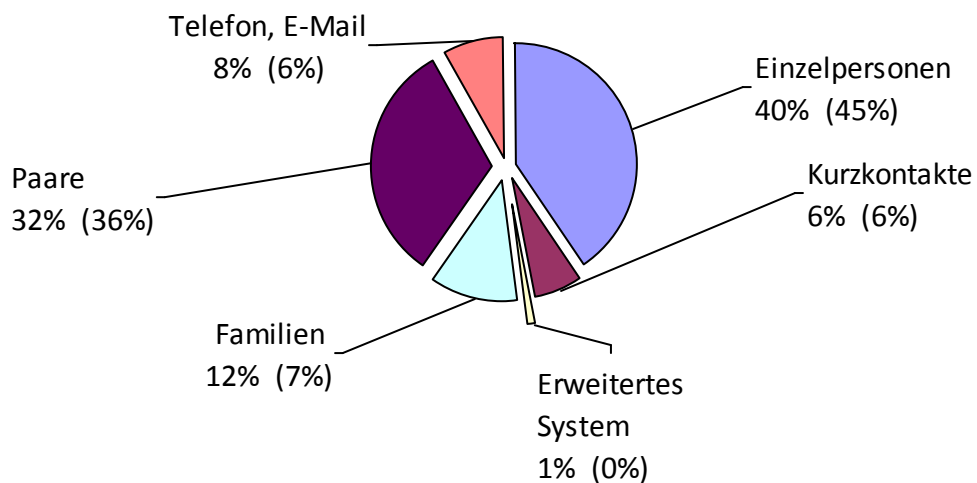
Empfehlung der Beratungsstelle



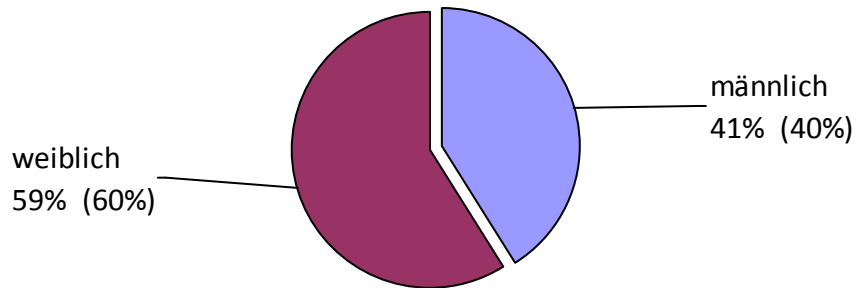
Anlass, der in die Beratung führte



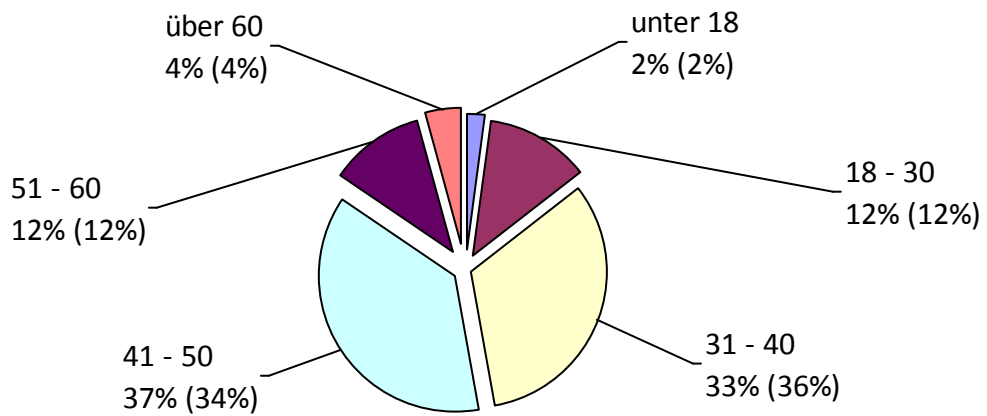
Gesprächszusammensetzung (Setting)



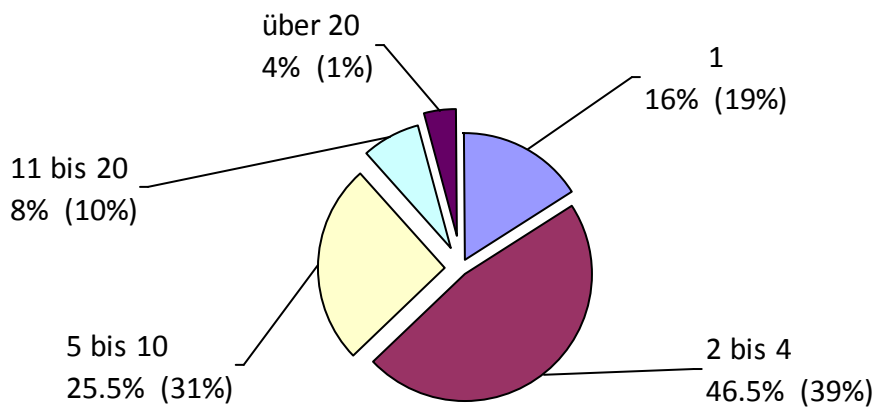
Aufteilung nach Geschlecht



Aufteilung nach Alter



Aufteilung nach Anzahl Gesprächen



4. Jahresrechnung 2012

BETRIEBSRECHNUNG	Budget 2012	Rechnung 2012
<u>Einnahmen</u>	347'000.00	374'019.08
1. Beiträge und Zinserträge	347'000.00	374'019.08
1.1 Beiträge pol. Gemeinden	187'500.00	216'900.00
1.2 Beiträge Kirchgemeinden	150'000.00	147'784.00
1.3 Freiw. Beiträge	0.00	1'658.15
1.4 Klientenzahlungen	9'000.00	7'060.00
1.5 Honorare	0.00	0.00
1.6 Zinserträge	500.00	616.93
<u>Ausgaben</u>	347'750.00	338'443.45
2. Personalkosten	287'000.00	285'412.60
3. Bürokosten	30'600.00	28'639.80
3.1 Miete	24'000.00	22'833.05
3.2 Büromobiliar/EDV	6'600.00	5'806.75
4. Übriger Aufwand	30'150.00	24'391.05
4.1 Telefon/Porti/Bankspesen	3'200.00	2'878.68
4.2 Büromaterial/Drucksachen	4'000.00	3'163.00
4.3 Versicherungen	750.00	738.05
4.4 Weiterbildung/Literatur	5'500.00	5'489.37
4.5 Spesen	2'700.00	2'114.75
4.6 Entschädigungen	5'500.00	5'650.00
4.7 Supervision	5'000.00	3'200.00
4.8 Öffentlichkeitsarbeit/DV	3'500.00	1'157.20
TOTAL EINNAHMEN	347'000.00	374'019.08
TOTAL AUSGABEN	347'750.00	338'443.45
GEWINN	-750.00	35'575.63

BETRIEBSRECHNUNG

Total Einnahmen:	Fr.	374'019.08
Total Ausgaben:	Fr.	338'443.45
Betriebsgewinn 2012	Fr.	35'575.63

VERMÖGENSRECHNUNG

Eigenkapital am 1.1.2012	Fr.	201'857.98
Betriebsgewinn	Fr.	35'575.63
Eigenkapital am 31.12.2012	Fr.	237'433.61
Mandantengelder	Fr.	680.00
Rückstellungen	Fr.	2'857.25
Transitorische Passiven	Fr.	6'290.50
Vermögen am 31.12.2012	Fr.	247'261.36

Das Vermögen setzt sich wie folgt zusammen:

Konto bei der Raiffeisenbank Zofingen	Fr.	42'518.06
Sparkonto bei der Raiffeisenbank Zofingen	Fr.	200'285.65
Kasse	Fr.	134.85
Genossenschaftsanteilschein Raiffeisenbank	Fr.	200.00
Verrechnungssteuer	Fr.	153.80
Transitorische Aktiven	Fr.	2'969.00
Anteilsschein GEBA	Fr.	1'000.00
TOTAL	Fr.	247'261.36

Zofingen, 28. Februar 2013

Regionale Beratungsstelle für
Jugend, Familie, Ehe & Partnerschaft
Wiggertal – Suhrental

Marlise Liebi Margrit Thalmann
Präsidentin Kassierin

4.1 Bericht der Kontrollstelle

In Ausübung des uns erteilten Auftrages haben wir die per 31. Dezember 2012 abgeschlossene Jahresrechnung der Regionalen Beratungsstelle für Jugend, Familie, Ehe und Partnerschaft mittels Analysen und Erhebungen auf der Basis von Stichproben geprüft und dabei festgestellt, dass

- eine ordnungsgemäss geführte Buchhaltung vorliegt
- das Vermögen ausgewiesen wird
- die Betriebsrechnung mit einem Gewinn von Fr. 35'575.63 abschliesst
(Einnahmen: Fr. 374'019.08 / Ausgaben: Fr. 338'443.45)
- das Vermögen per 31.12.2012 Fr. 247'261.36 beträgt.

Gestützt auf das Ergebnis unserer Prüfungsarbeiten stellen wir den Antrag, die Jahresrechnung 2012 zu genehmigen und den verantwortlichen Organen, unter bester Verdankung der geleisteten Arbeit, Entlastung zu erteilen.

Die Kontrollstelle:

Manuela Steiner Martina Hauri

Zofingen, 12. März 2013

5. Trägerschaft

Die Regionale Beratungsstelle für Jugend, Familie, Ehe und Partnerschaft wird von einem politisch und konfessionell neutralen Verein nach Art. 60 ff. ZGB getragen. Vereinsmitglieder sind sowohl sämtliche politischen Gemeinden als auch die reformierten und die römisch-katholischen Kirchgemeinden des Bezirks Zofingen sowie die reformierte Kirchgemeinde Schöftland.

Namentlich sind dies:

Aarburg	Reitnau
Attelwil	Rothrist
Bottenwil	Safenwil
Brittnau	Schöftland*
Hirschthal*	Staffelbach
Holziken*	Strengelbach
Kirchleerau	Uerkheim
Kölliken	Vordemwald
Moosleerau	Wiliberg
Murgenthal	Zofingen
Oftringen	

*nur ref. Kirchgemeinde

6. Vorstand, Fachkommission, Kontrollstelle

Zusammensetzung des Vorstands

Präsidentin:	Marlise Liebi, Vordemwald
Vize-Präsidentin:	Brigitte Erb, Staffelbach
Kassierin:	Margrit Thalmann, Oftringen
Mitglieder:	Martin Bhend, Oftringen (bis Mai 2012)
	Annegret Dubach-Lemberg, Zofingen
	Dora Keist-Müller, Staffelbach
	Angelika Lorenz, Oftringen
	Kathrin Muggli, Rothrist
	Hanspeter Schläfli, Oftringen (seit Juni 2012)
	Rudolf Schmid, Vordemwald
	Beat Waldmeier, Brittnau

Zusammensetzung der Fachkommission

Präsidentin:	Marlise Liebi, Vordemwald
Mitglieder:	Brigitte Erb, Staffelbach
	Angelika Lorenz, Oftringen

Zusammensetzung der Kontrollstelle

Marianne Geiser, Zofingen (bis Mai 2012)
Martina Hauri, Schöftland (seit Juni 2012)
Manuela Steiner, Reitnau
Heinrich Zaugg, Brittnau, Ersatzrevisor

7. Personal



Foto: E. Salvisberg

v.l.: Verena Tresch Widmer, Bernhard Kocher, Sandra Beyeler, Eveline Minder

Die Beratungsstelle für Jugend, Familie, Ehe und Partnerschaft hat ihr Konto bei der Raiffeisenbank Region Zofingen, 5745 Safenwil. Konto- Nr. 39457.19
Wir danken Ihnen für Ihre Spende!